

STATUT

Revmatologického ústavu v Praze

I.

Základní ustanovení

- (1) Revmatologický ústav v Praze (dále jen „Ústav“) je státní příspěvkovou organizací v přímé řídicí působnosti Ministerstva zdravotnictví (dále jen „MZ“). Organizace je samostatným právním subjektem a je zřízena na dobu neurčitou.
- (2) Ústav byl zřízen rozhodnutím ministra zdravotnictví ze dne 14. listopadu 1952 č.j. ÚZV 243/1860/52 Ú.I., jímž byl zřízen Výzkumný ústav chorob revmatických v Praze, včetně jeho dodatků, ze dne 1.8.2001 č.j. 16037/2001, ze dne 10. května 2007 č.j. MZDR 2942/2007, včetně jeho dodatku, které bylo nově změněno a doplněno rozhodnutím ministra zdravotnictví ze dne 29. května 2012, podle ustanovení § 2 odst. 1 a ustanovení § 4 odst. 1 zákona č. 372/2011 Sb., o zdravotních službách a podmínkách jejich poskytování (zákon o zdravotních službách), v platném znění, a podle ustanovení § 54 odst. 2 zákona č. 219/2000 Sb., o majetku České republiky a jejím vystupování v právních vztazích, ve znění pozdějších předpisů.
- (3) Ústav tvoří jednotný funkční a hospodářský celek. V právních vztazích vystupuje svým jménem a nese odpovědnost z nich vyplývající.
- (4) Ústavu přísluší hospodaření s majetkem vymezeným zřizovací listinou.
- (5) Sídlem Ústavu je: Na Slupi 4, 128 50 Praha 2
- (6) Identifikační číslo: 00023728

II.

Hlavní činnost Ústavu

- (1) Ústav je zřízen jako oborové výzkumné centrum se specializovanou činností, které zároveň plní komplexně úkoly zdravotnického zařízení v oblasti léčebné péče pro obyvatelstvo celého regionu České republiky. Tyto úkoly plní na úseku diagnostiky, léčby, konsiliární a superkonsiliární péče na svém lůžkovém oddělení, odborných ambulancích a dalších odborných pracovištích a to převážně u chorob pohybové soustavy se zaměřením na incipientní stádia nemocí, orgánové změny při chronických onemocněních kloubů a páteře a artritický syndrom u ostatních orgánových nebo systémových onemocnění. Poskytuje specializovanou lékařskou péči v plném rozsahu – provozuje lékárnu s odbornými pracovišti.
- (2) Soustavně zkoumá účinky komplexní léčby, medikamentózní léčby, účinky a interakci léků a jejich kombinace. Ve svém oboru poskytuje metodickou pomoc ostatním zdravotnickým zařízením a terénním specialistům.
- (3) Zavádí a propaguje nové diagnostické, terapeutické a rehabilitační postupy a spolupůsobí při předávání výsledků výzkumu do praxe.

- (4) Ústav je výzkumnou organizací, provádí základní a klinický výzkum, zavádění a ověřování nových metod, podílí se na klinickém hodnocení léčiv a ověřování prostředků zdravotnické techniky s cílem prokázat jejich účinnost, bezpečnost a kvalitu. Získané výsledky šíří prostřednictvím výuky a publikováním. Případný zisk z vědecké a výzkumné činnosti a souvisejících činností bude reinvestován zpět do těchto činností.
- (5) Ústav spolupracuje s ostatními výzkumnými institucemi v ČR, včetně vysokých škol, a se zahraničními partnery jak v základním, tak v aplikovaném výzkumu.
- (6) Společně s profesními organizacemi (ČLK, ČLS JEP) připravuje koncepci oboru revmatologie a účastní se na hodnocení potřeb personálního i věcného vybavení odborných pracovišť oboru.
- (7) Významnou měrou se podílí na pregraduální a postgraduální výuce lékařů a dalších odborníků. Na základě Dohody u UK v Praze – 1. lékařskou fakultou ze dne 29.6.2000, je sídlem Kliniky revmatologie této fakulty, která je výukovou základnou oboru a se kterou Ústav spolupracuje na společných pracovištích v oblasti vzdělávání, výzkumné práce a zdravotnictví. Subkatedře revmatologie IPVZ, která rovněž sídlí v Ústavu, poskytuje na svých pracovištích kvalifikovanou odbornou pomoc při postgraduálním vzdělávání lékařů oboru revmatologie
- (8) Na jednotlivých odborných pracovištích ústavu je prováděna vědecká výchova (PhD) vysokoškoláků v oboru lékařských a biologických věd.
- (9) Ústav zabezpečuje na základě smluvních vztahů praktickou výuku posluchačů vysokých, středních a vyšších odborných škol.
- (10) Ústav zabezpečuje v potřebném rozsahu ekonomické, provozní, technické, investiční, administrativní a další činnosti tak, aby mohl plnit účel svého zřízení.
- (11) Zdravotní péči a služby poskytuje Ústav v souladu s platnými právními předpisy v lékařských oborech, které tvoří přílohu č. 1 tohoto statutu.

III.

Jiná činnost

Mimo svoji hlavní činnost, pro kterou byl Ústav zřízen, vykonává jinou činnost, jejíž předmět a rozsah je uveden v Příloze č. 1 ke Zřizovací listině. Jinou činnost může Ústav provozovat za předpokladu, že ve své hlavní činnosti plní úkoly stanovené zřizovatelem a že prostředky získané jinou činností využívá též ke zkvalitňování své hlavní činnosti.

IV.

Vnitřní vztahy a organizační členění

- (1) Statutárním orgánem Ústavu je ředitel, kterého jmenuje a odvolává ministr zdravotnictví. Ředitel zastupuje ústav navenek, jedná a podpisuje jeho jménem. Odpovídá zřizovateli za řízení ústavu, plnění úkolů i řádné hospodaření podle příslušných předpisů.
- (2) Ředitel ustanovuje a odvolává svého zástupce, který ho v době nepřítomnosti zastupuje v plném rozsahu.

- (3) Ředitel může prováděním určitých pravomocí pověřit další vedoucí pracovníky. Toto pověření je prováděno vždy písemnou formou.
- (4) Dalšími vedoucími pracovníky v přímé řídicí působnosti ředitele jsou:- *vedoucí center-vedoucí samostatných útvarů- ústavní auditor- ústavní hygienik- ústavní lékárník*
- (5) Funkce v přímé řídicí působnosti ředitele jsou obsazovány jmenováním na základě výběrového řízení vyhlášeného podle příslušného právního předpisu. Odvolání z funkce je v pravomoci ředitele.
- (6) Funkce mohou být sloučeny.
- (7) Podrobné organizační členění a řídicí vztahy jsou stanoveny v organizačním řádu, včetně práv a povinností vedoucích pracovníků.

Organizační členění:

- (1) Ústav je členěn do center a samostatných útvarů. Centra a samostatné útvary se dále člení na oddělení, úseky a pracovní týmy.

Základní organizační strukturu tvoří:

- *Sekretariát ředitele*
- *Útvar smluvních vztahů*
- *Vědeckovýzkumné centrum (dále VVC)*
- *Centrum léčebné rehabilitace*
- *Klinické centrum*
- *Ekonomicko provozní útvar*
- *Ústavní hygienik*
- *Ústavní auditor*
- *Lékárna*

- (2) Organizační složky útvarů lze v rámci racionalizace slučovat.

V.

Poradní orgány ředitele

- (1) K řešení zásadních otázek činnosti a hospodaření ústavu slouží řediteli poradní orgány, kterými jsou:
 - *Vědecká rada*
 - *Etická komise*
 - *Kolegium ředitele*
 - *Stálé komise: likvidační komise, komise pro náhradu škod a ústřední inventarizační komise*
 - *Odborné komise, zřizované k řešení a zajištění konkrétních úkolů*
- (2) Poradní orgány se scházejí podle harmonogramu (kolegium), případně podle potřeby. Podnět ke svolání těchto orgánů dává ředitel.
- (3) Členy kolegia ředitele jsou vedoucí pracovníci v přímé řídicí působnosti ředitele, případně jim přizvaní další pracovníci. Schází se 1x měsíčně.

- (4) Členy vědecké rady volí z 50 % všichni vysokoškolští pracovníci ústavu, dalších 50 % jmenuje ředitel ústavu. Členství je nezastupitelné a volební období je dvouleté.
- (5) Členy stálých komisí a odborných komisí jmenuje a odvolává ředitel na základě doporučení kolegia nebo vědecké rady. Činnosti dočasných odborných komisí končí splněním zadaného úkolu.
- (6) Z jednání poradních orgánů je pořizován zápis. Při rozhodování v těchto orgánech je usnesení prováděno hlasováním.

VI. Společná ustanovení

- (1) Vedoucí pracovníci na všech stupních řízení jsou povinni dbát o vysokou úroveň a kvalitu vykonávané práce, poskytované zdravotní péče, etického přístupu k pacientům a dobré mezilidské vztahy na pracovištích.
- (2) Všichni zaměstnanci při své činnosti musí dbát na ochranu osobních a důvěrných údajů pacientů i zaměstnanců ústavu, zachovávat mlčenlivost o skutečnostech, se kterými se při výkonu povolání seznámili a to i po odchodu z pracoviště.
- (3) Při své činnosti jsou zaměstnanci povinni dbát na řádné plnění všech povinností, hospodárné vynakládání prostředků na léky, zdravotnický materiál, zdravotnickou techniku a ostatní hmotné i nehmotné prostředky ústavu a ochranu majetku před jeho poškozením či odcizením.

VIII. Závěrečná ustanovení

- (1) Veškeré změny a doplňky Statutu Ústavu vydává ředitel. tyto změny a doplňky podléhají schválení MZ.
- (2) Dnem nabytí účinnosti tohoto statutu se ruší Statut Revmatologického ústavu v Praze, s účinností ze dne 27.5.2011.
- (3) Tento statut je vyhotoven ve dvou stejnopisech s platností originálu, z nichž po jednom obdrží MZ a Ústav.
- (4) Tento statut nabývá platnosti a účinnosti dnem schválení Ministerstvem zdravotnictví.

V Praze dne 12. 6. 2012

Revmatologický ústav
Na Slupi 4, 128 50 Praha 2
prof. MUDr. Karel Pavelka DrSc.
ředitel ústavu

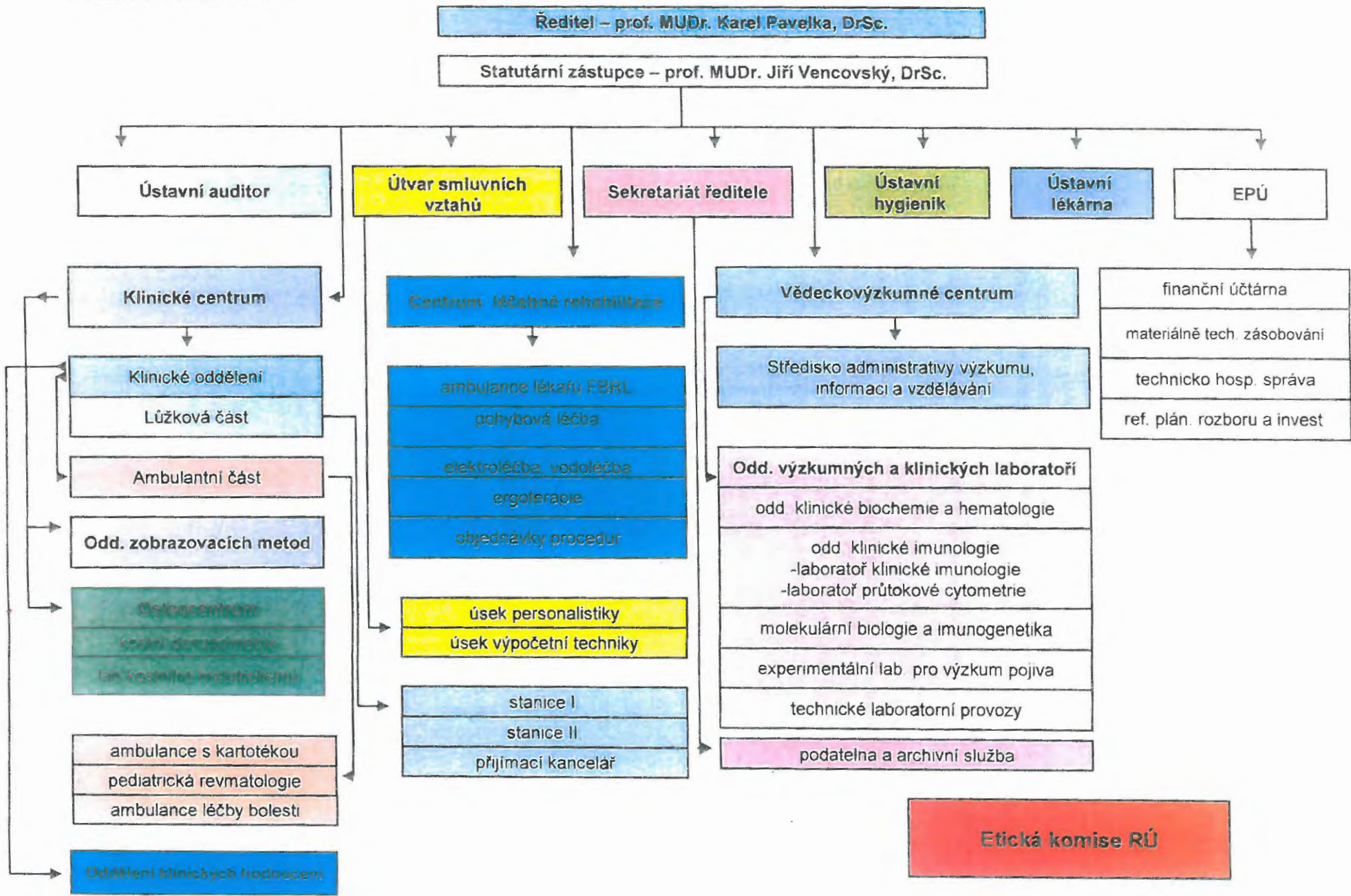
prof. MUDr. Karel Pavelka, DrSc.
ředitel ústavu

V Praze dne 20.7. 2012



Leoš Heger
ministr zdravotnictví

Příloha č. 2 ke Statutu RÚ



Příloha č. 1 ke Statutu RÚ

IČO: 00023728, DIČ CZ00023728

IČZ: 02001000

Seznam odborných pracovišť a lékařských oborů, která jsou oprávněna poskytovat zdravotní péči hrazenou ze zdravotního pojištění:

IČP	název pracoviště	odbornost	variabilní symbol (středisko)
02001044	lůžkové revmatologické odd.	1F9	70010
02001008	revmatologická ambulance	109	70020
02001944	interní ambulance	101	70021
02001947	ortopedická ambulance	606	70023
02001437	kardiologická ambulance	107	70024
02001163	ambulance radionuklidů	407	70025
02001718	ambulance alerg. a imunologie	207	70026
02001222	revmatologická ambulance - ambulance	109	70028
02001025	odd. zobrazovacích metod	809	70030
02001568	ambulance lékaře FBRL	201	70040
02001968	léčebná rehabilitace - SŠ a VŠ	902	70041
02001637	klinická biochemie a hematologie	801	70050
02001171	laboratoř imunologická	813	70080
02995059	Lékárna u Revmatologického ústavu		09005

V Praze dne 12. června 2012

Organizační schéma jmenovitě

1. Ředitel ústavu – prof. MUDr. Pavelka Karel, DrSc.
2. Statutární zástupce – prof. MUDr. Vencovský Jiří, DrSc
3. Ústavní auditor – ing. Biskupová Zdenka
4. Útvar smluvních vztahů – ing. Hradecká Jitka
vedoucí výpočetního střediska – Jindřich Jan
5. Sekretariát ředitele – Schwarzová Jana
6. Ústavní hygienik – RNDr. Paříková Jelena
7. Ústavní lékárna – Mgr. Petrusová Ilona
8. Ekonomicko provozní útvar – ing. Kocourek Milan, MBA
9. Klinické centrum – prof. MUDr. Pavelka Karel, DrSc.
10. Klinické oddělení – prim. MUDr. Štolfa Jiří
Korandová Jana – vrchní sestra
 - a) Lůžková část – stanice I. - vedoucí lékař MUDr. Šedová Liliana
staniční sestra, stanice I. Beranová Marie
stanice II. – vedoucí lékař MUDr. Forejtová Šárka (zást. primáře)
staniční sestra, stanice II. Svobodová Jindřiška
 - b) Ambulantní část – doc. Bečvář Radim, CSc.
staniční sestra, Vránová Hana
pediatrická ambulance – MUDr. Jarošová Kateřina
ambulance léčby bolesti – MUDr. Šléglová Olga
 - c) Oddělení klinických hodnocení – MUDr. Svobodová Radka
11. Oddělení zobrazovacích metod – prim. MUDr. Gatterová Jindřiška
vedoucí rtg asistent – Vaňková Eliška
11. Osteocentrum – MUDr. Růžičková Olga
12. Centrum léčebné rehabilitace – prim. MUDr. Jarošová Hana
vedoucí fyzioterapeut – Ištvánková Eva
13. Veděkovýzkumné centrum – prof. MUDr. Vencovský Jiří, DrSc.
14. Oddělení výzkumných a klinických laboratoří – prof. MUDr. Vencovský Jiří, DrSc.
 - a) odd. klinické biochemie a hematologie – MUDr. Wenchich Laszló, Ph.D.
 - b) odd. klinické imunologie
 - laboratoř klinické imunologie– RNDr. Půtová Ivana (zást. ved. laboratoří)
 - laboratoř průtokové cytometrie – MUDr. Kryšůvková Olga
 - c) molekulární biologie a imunogenetika – RNDr. Novota Peter, Ph.D.
 - d) experimentální laboratoř pro výzkum pojiva – doc. MUDr. Šenolt Ladislav, Ph.D.
 - e) technické laboratorní provozy – Ing. Hulejová Hana
15. Etická komise RÚ – RNDr. Půtová Ivana

